

2006년도 건축사 예비시험 문제 (일반전형)

확 인	
-----	--

책 형	A
-----	---

과목 : 건축계획(문1 ~ 문40)

수험번호 :

성명 :

1) 단지계획 시 보행자 도로에 대한 설명 중 가장 타당한 것은?

- 가. 통행인의 습관이나 형태에 맞추어 보행로 계획은 최단거리로 한다.
- 나. 보행자가 차도를 걸거나 횡단하는 것이 용이하도록 한다.
- 다. 블록 내에서는 자동차 소통을 먼저 고려하여 차도가 연속되게 보도를 단절한다.
- 라. 활동의 결절점(activity node)은 커뮤니티 어느 곳에서도 30분 정도 이상 보행거리 내에 위치하도록 한다.

2) 집합주거단지의 중정형 주택의 특징에 관한 설명으로 가장 부적당한 것은?

- 가. 개별 건물의 연속으로 단지구성이 가능하다.
- 나. 개성 있는 설계나 변형된 평면 구성이 가능하다.
- 다. 일조를 위한 방위 조절이 어렵다.
- 라. 훌륭한 거주성과 고밀도를 유지하기 어렵다.

3) 특별설계구역 지정대상 우선순위가 아닌 것은?

- 가. 공공사업의 시행을 위해 필요한 경우
- 나. 문화적 보전 가치가 있는 지역
- 다. 1필지의 토지면적이 10,000 제곱미터 이상인 경우로서 대형 건축물의 건축이 필요한 경우
- 라. 2필지 이상의 토지면적 합계가 15,000 제곱미터 이상으로 당해 대지의 소유자가 1인이거나 2인 이상의 소유자가 공동개발을 합의한 경우

4) 단지 내 주진입로의 교통계획에 대한 설명 중 가장 부적당한 것은?

- 가. 기준도로와 만나는 주진입로는 직각교차로 하며, 양쪽 방향으로부터 시야를 가리지 않도록 한다.
- 나. 다른 교차로로부터 최소 30m 이내에 위치하는 것이 바람직하다.
- 다. 운전자들의 시각에 방해물이 없어야 한다.
- 라. 주변의 교통흐름을 고려하여 위치를 설정하여야 한다.

5) 단지계획의 밀도에 대한 설명 중 가장 부적당한 것은?

- 가. 밀도는 물리적 밀도, 활동밀도, 입체밀도 등으로 구분한다.
- 나. 물리적 밀도는 단위 면적당 분포되어 있는 시설의 양을 의미한다.
- 다. 활동밀도는 단위 면적당 발생하는 활동의 강도로서 인구밀도 등을 말한다.
- 라. 단지계획에서 주로 이용되는 밀도는 활동밀도와 입체밀도이다.

6) 쿨데삭(cul-de-sac) 도로체계에 관한 설명으로 가장 부적당한 것은?

- 가. 보행로의 배치가 자유롭다.
- 나. 보행자의 안전에 적합하다.
- 다. 보차분리가 철저하게 이루어진다.
- 라. 대규모 주거단지 조성에 적합하다.

7) 토지이용계획의 궁극적인 목적이 아닌 것은?

- 가. 인간의 자유로운 활동보장을 위한 한정된 토지공간의 효율적 이용
- 나. 단지 내 구성원 개개인의 경제력 향상
- 다. 장래에 예측되는 각종 활동의 문제점 최소화
- 라. 안정성, 보건성, 편리성, 쾌적성의 최대 확보

8) 도로에 대한 설명 중 가장 부적당한 것은?

- 가. 주간선 도로는 대도시의 도심과 부도심 또는 주요 지역간을 연결하는 도로이다.
- 나. 보조간선도로는 도시의 주된 자동차 도로이다.
- 다. 지구집산도로는 보조간선도로를 반드시 통과하도록 구성한다.
- 라. 구획도로는 각 주거로의 접근을 목적으로 하는 가장 위계가 낮은 도로이다.

9) 일반교실을 필요로 하지 않는 학교의 운영방식은?

- 가. 종합 교실형
- 나. 교과 교실형
- 다. 플라톤(Platon) 형
- 라. U·V형(Usual with Variation type)

10) 아파트의 단층(flat)형과 비교할 때 복층(duplex)형, 스킵 플로어(skip floor)형식의 특징으로 가장 부적당한 것은?

- 가. 프라이버시 확보에 불리하다.
- 나. 통로면적이 감소된다.
- 다. 전용면적비가 크다.
- 라. 경제적인 엘리베이터 운용이 가능하다.

A 책형

11) 시티호텔(city hotel)의 분류에 속하는 것은?

- 가. 해변호텔(beach hotel)
- 나. 스포츠 호텔(sports hotel)
- 다. 클럽하우스(club house)
- 라. 터미널 호텔(terminal hotel)

12) 사무소 코어 계획에 대한 설명으로 가장 부적당한 것은?

- 가. 편심코어형은 일반적으로 바닥면적이 큰 경우에 사용한다.
- 나. 코어는 수직교통과 설비시설을 집약시켜 두는 곳으로 구조적 역할도 한다.
- 다. 엘리베이터는 되도록 중앙에 집중해서 배치한다.
- 라. 코어내 공간과 사무실 사이의 동선은 간결하게 한다.

13) 병원 건축에 관한 설명 중 틀린 것은?

- 가. 병동부는 환자가 입원 생활을 하면서 치료와 간호를 받는 부문이다.
- 나. 응급부는 외래진료부와 별도의 출입구를 둔다.
- 다. 수술부는 관리부의 핵심 기능이다.
- 라. 공급부의 동선은 입원환자나 외래환자 동선과 중복되지 않도록 한다.

14) 지속가능한 건축에 대한 설명 중 가장 부적당한 것은?

- 가. 녹지율을 높이기 위한 초고층 건축
- 나. 자연에너지를 활용한 건축
- 다. 재활용이 가능한 건축재료를 사용한 건축
- 라. 가족의 변화주기에 적응력을 갖춘 건축

15) 다른 사람의 도움없이 이용가능한 장애인 편의시설에 관한 조합으로 가장 부적당한 것은?

- 가. 청각 장애인 - 문자안내
- 나. 시각 장애인 - 음향안내
- 다. 보행 장애인 - 에스컬레이터
- 라. 휠체어 장애인 - 승강기

16) 장애인 전용주차구역에 관한 설명 중 가장 부적당한 것은?

- 가. 장애인 겸용 승강기 등과 마찬가지로 비장애인과 겸용하는 것이 좋다.
- 나. 건축물의 출입구와 승강기가 가까운 장소에 설치하는 것이 좋다.
- 다. 직각주차의 경우 폭 3.3m 이상, 길이 5m 이상으로 하여야 한다.
- 라. 식별하기 쉬운 장소에 전용주차구역 안내표시를 설치해야 한다.

17) 트랩(trap)에 대한 다음의 설명 중 가장 부적당한 것은?

- 가. 관(pipe)트랩, 드럼(drum)트랩, 벨(bell)트랩 등이 있다.
- 나. 트랩은 구조가 간단하고 자기세정 작용을 할 수 있어야 한다.
- 다. 봉수의 깊이는 5cm~10cm 정도로 하는 것이 보통이다.
- 라. 자기 사이펀 작용은 P트랩의 경우가 S트랩보다 특히 심하다.

18) 내단열의 특성에 대한 기술 중 가장 부적당한 것은?

- 가. 외단열에 비해 실내온도의 변동이 작다.
- 나. 구조체의 내부 온도가 낮아 내부 결로로 인해 구조체를 손상시킬 수 있다.
- 다. 간헐 난방을 실시하는 강당, 집회소에 유리하다.
- 라. 구조체의 축열이나 냉각 효과를 기대할 수 없다.

19) 실내조명 설계 시 아래 중에서 가장 우선하여야 할 것은?

- 가. 광속의 계산
- 나. 전등 종류의 결정
- 다. 광원의 크기와 그 배치
- 라. 소요조도의 결정

20) 다음의 단위의 표기 중 틀린 것은?

- 가. 열관류율 - $kcal/m^2h^{\circ}C$
- 나. 열전도율 - $kg^{\circ}C$
- 다. 조도 - lux
- 라. 음의 세기 - dB

21) 소음을 고려한 건물 계획 방법으로 가장 부적당한 것은?

- 가. 소음원에 접하는 부분을 최소화한다.
- 나. 잎이 무성한 식재의 수림대는 소음을 감소시키므로 소음을 고려한 배치계획에 활용할 수 있다.
- 다. 기밀성이 높은 창호를 사용한다.
- 라. 고층건물의 발코니가 외부에 돌출된 경우, 발코니 하부에 흡음처리를 하여도 반사음 감소 효과가 없다.

22) 소음레벨에 따른 생리적, 사회·심리적 영향에 관한 기술로서 가장 부적당한 것은?

- 가. 보통 목소리로 이상적인 대화를 나눌 수 있는 소음레벨은 약 65dB 이다.
- 나. 다년간 노출될 경우 영구 난청의 원인이 되는 소음 레벨은 90dB 정도이다.
- 다. 100dB 이상이 되면 단시간 노출에도 회복이 어려운 청각 손실을 줄 수 있다.
- 라. 120dB 은 최대 음의 가청 세기이다.

23) 건축물의 굴뚝 효과(stack effect)에 대한 설명 중 가장 부적당한 것은?

- 가. 실·내외온도의 차이에 의해서 이루어진다.
- 나. 실외 공기의 유동이 거의 없을 때에도 환기를 유발시킨다.
- 다. 고층 빌딩일수록 굴뚝 효과는 크다.
- 라. 베르누이 효과(Bernoulli effect)와 같이 바람에 의존한다.

24) 향과 일조를 고려한 건물의 배치에 관한 설명 중 가장 부적당한 것은?

- 가. 동쪽은 여름에는 상쾌하고 따뜻하므로 사무실, 강의실 등을 배치한다.
- 나. 낮에 주로 이용하는 어린이 놀이방, 노인실 등은 남향 배치가 좋다.

다. 일광이 오후에 깊이 들어오는 서쪽은 통풍이 잘 되어야 하는 세탁실에 적합하다.

라. 북쪽은 온도의 변화폭이 가장 크므로 식품 저장고, 화장실, 계단 등에 적합하다.

25) 거주후평가(Post-Occupancy Evaluation)에 대한 설명 중 가장 부적당한 것은?

- 가. 사용 중인 건물을 평가함으로써, 유사한 건물의 설계에 유용한 정보를 제공한다.
- 나. 앞으로 건설될 건축물의 계획및 평가에 필요한 이론을 발전시킨다.
- 다. 건물사용자의 만족도를 측정하여 건물 성능 개선에 활용할 수 있다.
- 라. 건축설계과정에서 의사결정의 중요한 단계이며 사용자 참여의 한 방법이다.

26) 주생활(住生活) 수준에 관한 설명 중 가장 부적당한 것은?

- 가. 한 가족당 주거면적(住居面積)으로 나타낸다.
- 나. 한계기준은 14㎡/1인 이하이다.
- 다. 병리기준은 8㎡/1인 이하이다.
- 라. 표준기준은 16㎡/1인 이다.

27) 미술관 전시공간과 동선체계에 관한 설명 중 가장 부적당한 것은?

- 가. 가장 일반적인 관람동선체계는 일방통행 방식이다.
- 나. 전시공간은 동선체계를 쉽게 지각할 수 있도록 되어야 한다.
- 다. 관람동선의 흐름이 막힘이 없도록 한다.
- 라. 전시공간은 단조로워지기 쉬우므로 복잡하게 구성하는 것이 더 좋다.

28) 백화점의 입지조건 분석과 가장 관계가 없는 것은?

- 가. 고객(顧客)의 범위와 인구수
- 나. 교통기관에 관련된 사항
- 다. 고객유치를 위한 시설의 유무
- 라. 판매방식에 관련된 사항

29) 모듈 시스템(Module System)의 적용이 가장 효과적인 곳은?

- 가. 박물관의 전시공간
- 나. 영화관의 관람석
- 다. 도서관의 서가(書架)
- 라. 백화점의 판매장

30) 디자인 과정의 의사결정단계 중 기능 분석에 가장 타당한 것은?

- 가. 대지의 조건
- 나. 법규상 제한사항
- 다. 투자계획
- 라. 공간 상호간의 연관성

31) 건축계획결정과정의 일반적인 순서로 가장 타당한 것은?

- 가. 목표설정-정보수집-조건설정-모델구상-계획결정-평가
- 나. 정보수집-목표설정-모델구상-조건설정-평가-계획결정
- 다. 목표설정-정보수집-조건설정-모델구상-평가-계획결정
- 라. 정보수집-목표설정-조건설정-모델구상-평가-계획결정

32) 황금분할비에 가장 가까운 것은?

- 가. 79 : 113
- 나. 113 : 183
- 다. 183 : 226
- 라. 226 : 391

A 책형

33) 다음 목조 건축물 중 다포식(多包式)인 것은?

- 가. 봉정사 극락전
- 나. 부석사 무량수전
- 다. 수덕사 대웅전
- 라. 심원사 보광전

34) 한국 전통민가의 명칭 중 지붕재료에 의해 붙여진 명칭이 아닌 것은?

- 가. 강원도의 너와집
- 나. 강원도의 굴피집
- 다. 울릉도의 투막집
- 라. 제주도의 새 집

35) 다음 중 건축가와 건축작품의 연결이 잘못된 것은?

- 가. 렘 콜하스(Rem Koolhaas) - 쿤스트할(Kunsthal)
- 나. 알바 알토(Alvar Aalto) - MIT기숙사
- 다. 루이스 칸(Louis Kahn) - 소크(Salk) 생물학 연구소
- 라. 이토 토요(Ito Toyo) - 빛의 교회

36) 다음 중에서 발생 시기별 순서가 가장 타당한 것은?

- 가. 아르누보(Art Nouveau) - 독일공작연맹(Deutscher Werkbund) - 바우하우스(Bauhaus) - 국제건축회의(CIAM)
- 나. 아르누보(Art Nouveau) - 독일공작연맹(Deutscher Werkbund) - 국제건축회의(CIAM) - 바우하우스(Bauhaus)
- 다. 독일공작연맹(Deutscher Werkbund) - 아르누보(Art Nouveau) - 바우하우스(Bauhaus) - 국제건축회의(CIAM)
- 라. 아르누보(Art Nouveau) - 바우하우스(Bauhaus) - 독일공작연맹(Deutscher Werkbund) - 국제건축회의(CIAM)

37) 바우하우스(Bauhaus) 와 가장 관계가 없는 것은?

- 가. 한네스 마이어(Hannes Meyer)
- 나. 뎃싸우(Dessau)
- 다. 도미노 시스템(Dom-ino System)
- 라. 바이마르(Weimar)

38) 각 시대를 대표하는 건축물이 아닌 것은?

- 가. 이집트 - 분묘건축
- 나. 그리스 - 신전건축
- 다. 로마 - 공공건축
- 라. 고딕 - 궁전건축

39) 커튼월(Curtain Wall)기법의 완결판으로 유명한 미국 뉴욕의 시그렘 빌딩 (Seagram Building)을 설계한 건축가는?

- 가. 미스 반 데어 로에(Mies van der Rohe)
- 나. 르 코르뷔지에(Le Corbusier)
- 다. 프랭크 로이드 라이트(Frank Lloyd Wright)
- 라. 알바 알토(Alvar Aalto)

40) 디지털건축(Digital Architecture)의 범주에 속한다고 보기 어려운 건축가 혹은 건축가 그룹은?

- 가. 그렉 린(Greg Lynn)
- 나. 루이스 바라간(Louis Barragan)
- 다. 마르코스 노박(Marcos Novak)
- 라. 녹스(NOX)

책 형	A
-----	---

과목 : 건축구조(문41 ~ 문80)

수험번호 :

성명 :

41) 구조 설계에 있어서 하중계수 및 강도감소계수를 사용하는 이유로 가장 부적당한 것은?

- 가. 재료 강도의 가변성으로 인하여 실제 예상했던 값과의 차이
- 나. 하중의 크기를 산정하는데 포함된 불확실성
- 다. 부재의 다른 크기 때문에 발생하는 강도의 차이
- 라. 해석상의 불확실성 고려

42) 철근콘크리트 슬래브의 편칭 전단에 대한 위험 단면 위치는 기둥면으로부터 슬래브 유효깊이(d)의 몇 배 거리인가?

- 가. $\frac{1}{4}$
- 나. $\frac{1}{3}$
- 다. $\frac{1}{2}$
- 라. 1

43) T형보의 플랜지의 유효 폭 산정 항목으로 해당되지 않는 것은?

- 가. 보 경간의 $\frac{1}{4}$
- 나. 슬래브 두께의 16배에 보 폭부폭의 합
- 다. 양쪽 슬래브의 중심 거리
- 라. 보 깊이

44) 플랫 슬래브 기둥 부분에 지판과 주두를 설치하는 이유는 다음 중 어느 것을 방지하기 위함인가?

- 가. 인장 철근의 항복
- 나. 기둥의 좌굴
- 다. 슬래브의 편칭 전단
- 라. 슬래브의 과도한 처짐

45) 콘크리트의 염해 방지 대책으로 가장 적당하지 않은 것은?

- 가. 단위수량이 적고, 물시멘트 비를 작게 한다.
- 나. 피복 두께를 감소시킨다.
- 다. 방청 처리한 강재를 사용한다.
- 라. 콘크리트 표면을 도장한다.

46) 콘크리트 부재에 일정 하중을 존치시키면 하중의 증가 없이도 시간의 경과에 따라 변형이 증가하는 현상을 일컫는 말은?

- 가. 크리프(creep)
- 나. 레이턴스(laitance)
- 다. 블리딩(bleeding)
- 라. 수축(shrinkage)

47) 철근콘크리트 배근시 철근의 이음, 정착에 관한 설명 중 가장 부적당한 것은?

- 가. 철근 이음 위치는 응력이 큰 곳을 피하고 이음의 $\frac{1}{2}$ 이상을 한곳에 집중 시키지 말아야 한다.
- 나. 갈고리의 길이를 이음 길이에 포함시킨다.
- 다. 직경이 다른 철근의 겹침 이음은 가는쪽 철근을 기준으로 한다.
- 라. 철근의 구부림은 냉간 가공을 한다.

48) 철근콘크리트 구조에 관한 다음의 설명 중 가장 부적당한 것은?

- 가. 철근과 콘크리트의 선팅창계수는 거의 같다.
- 나. 철근과 콘크리트의 응력전달은 철근 표면의 부착력에 의한다.
- 다. 철근과 콘크리트의 탄성계수가 거의 같다.
- 라. 철근은 콘크리트 속에서 녹이 슬지 않는다.

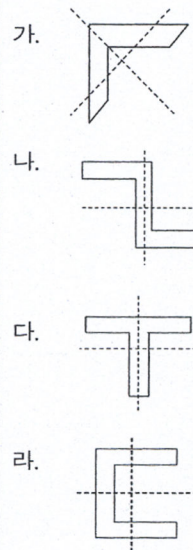
49) 철근콘크리트 구조의 철근 배근에 있어서 가장 부적당한 것은?

- 가. 슬래브의 철근은 장변방향보다 단변 방향에 더 많이 넣는다.
- 나. 연속보의 주근은 단부에서는 상부에 더 많이 넣는다.
- 다. 단순보의 스톱톱은 중앙부보다 단부에 더 많이 넣는다.
- 라. 기둥의 띠철근은 상하단부보다 중앙부에 더 많이 넣는다.

50) 콘크리트의 건조수축에 대한 설명 중 가장 부적당한 것은?

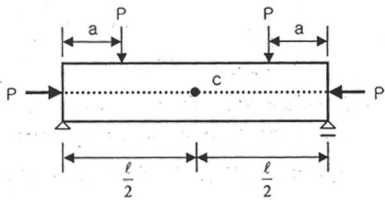
- 가. 탄성변형 외에 시간에 따라 생기는 변형으로 하중이 재하 되어야 한다.
- 나. 배합설계시 워커빌리티를 위하여 많은 수량을 넣기 때문에 생긴다.
- 다. 구속된 부재에서는 건조 수축으로 인해 인장력이 생겨 균열이 생기기도 한다.
- 라. 물-시멘트비, 상대습도, 온도 등의 영향을 받는다.

51) 다음 부재단면의 주축 표시 중 옳지 않은 것은?



52) 다음 그림에서 C점의 응력도는?

(다만, C점은 부재 단면의 중립축상의 점이다. A : 부재 단면적, Z : 단면계수)



가. $-\frac{M}{Z} - \frac{P}{A}$ 나. $\frac{M}{Z} - \frac{P}{A}$

다. $-\frac{P}{A}$ 라. $-\frac{2P}{A}$

53) 트러스 해법상의 기본 가정 중 가장 부적당한 것은?

가. 모든 절점은 힌지로 결합되어 있다.

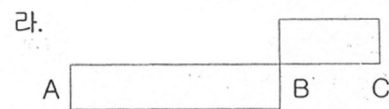
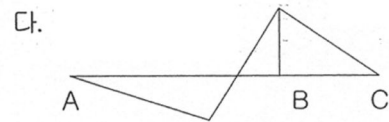
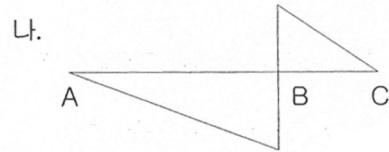
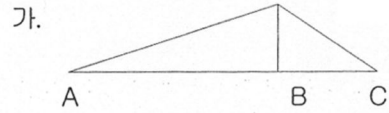
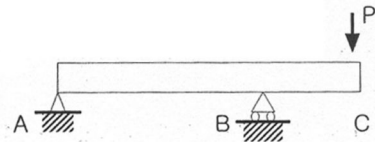
나. 각 부재는 축방향력, 전단력 그리고 휨모멘트가 생긴다.

다. 외력은 모두 절점에만 작용한다.

라. 외력의 작용선은 트러스와 동일 평면 내에 있다.

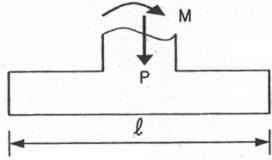
54) 다음과 같은 하중에 의한 모멘트도로 가장 타당한 것은?

(자중의 영향은 무시함)



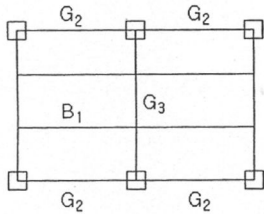
55) 아래 그림과 같은 기초에서 지반의 반력 분포로서 가장 타당한 것은?

(다만, $M > P \cdot \frac{l}{6}$)



- 가.
- 나.
- 다.
- 라.

56) 다음 골조도에서 B₁보의 단부 구속 형태로서 가장 타당한 것은?

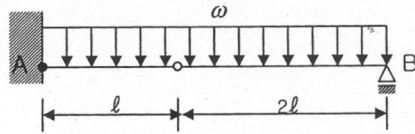


- 가.
- 나.
- 다.
- 라.

57) 정정구조물의 해석 방법의 원리로 가장 적당한 것은?

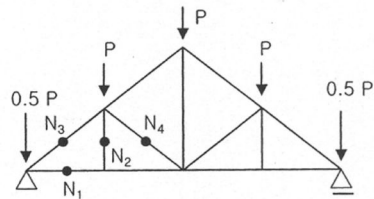
- 가. 평형조건
- 나. 모멘트
- 다. 적합조건
- 라. 관성법칙

58) 그림과 같은 보의 고정단 A점의 휨모멘트로서 가장 타당한 것은?



- 가. $-\frac{9\omega l^2}{16}$
- 나. $-\frac{3\omega l^2}{4}$
- 다. $-\frac{9\omega l^2}{8}$
- 라. $-\frac{3\omega l^2}{2}$

59) 트러스의 각 부재 응력 중 틀린 것은?



- 가. N₁ : 인장
- 나. N₂ : 0
- 다. N₃ : 압축
- 라. N₄ : 인장

60) 평면에 작용하는 요소의 응력을 원으로 표시하여 주응력 및 경사면에서의 응력을 구하는 방법을 무엇이라고 하는가?

- 가. 모아의 원
- 나. 피타고라스의 원
- 다. 오일러의 원
- 라. 카스틸리아노의 원

61) 연약 지반에 대한 건물의 설계법으로 가장 부적당한 것은?

- 가. 건물을 경량화 한다.
- 나. 건물의 강성(rigidity)을 낮춘다.
- 다. 건물의 길이를 짧게 한다.
- 라. 건물의 인동 간격을 넓게 한다.

62) 보강블록조에서 테두리보를 설치하는 가장 중요한 이유는?

- 가. 내력벽과 일체가 되어 건물을 보강하기 위하여
- 나. 벽의 수장에 편리하기 위하여
- 다. 가로 철근을 정착하기 위하여
- 라. 벽의 개구부를 안전하게 설치하기 위하여

63) 지하 토공사 계획시 고려해야 하는 사항으로 가장 부적당한 것은?

- 가. 인접 건물에 영향이 없을 것
- 나. 지반에 적절한 공법일 것
- 다. 도시 미관을 고려할 것
- 라. 경제성이 있을 것

64) 벽돌벽에 실린 하중이 널리 골고루 퍼져 전달되게 하기 위하여 세로 줄눈의 아래 위가 통하지 않고 엇갈리게 쌓는 것을 무엇 이라고 하는가?

- 가. 통줄눈 쌓기 나. 막힌 줄눈 쌓기
- 다. 길이 쌓기 라. 마구리 쌓기

65) 하중계수의 가장 적당한 표현은?

- 가. 적재하중과 고정하중의 비
- 나. 하중에 1보다 큰 수를 곱하여 하중 크기를 증가시킨 것
- 다. 허용 응력과 항복 하중의 비
- 라. 항복 응력과 항복 하중의 비

A 책형

66) 다음 중 내진 설계에 관한 기술로서 가장 부적당한 것은?

- 가. 건물의 자중이 증가할수록 지진하중이 증가한다.
- 나. 건물의 고유진동 주기가 증가할수록 지진하중이 증가한다.
- 다. 기둥보다 보에 소성힌지가 발생하도록 유도한다.
- 라. 인접한 층의 강성변화가 크지 않도록 설계한다.

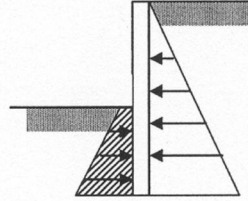
67) 조적벽과 같은 벽의 기초 형식으로 가장 타당한 것은?

- 가. 독립기초 나. 연속기초
- 다. 복합기초 라. 온통기초

68) 흙파기 공법으로 거리가 먼 것은?

- 가. 오픈 컷(open cut)
- 나. 아일랜드(island) 공법
- 다. 트랜치 컷(trench cut)
- 라. 웰 포인트(well point) 공법

69) 빗금친 부분의 작용력에 해당되는 것은?



- 가. 수동 토압 나. 주동 토압
- 다. 정지 토압 라. 지하 수압

70) 수평하중에 저항하기 위해 구조체 외곽부에 촘촘하게 기둥을 배치하고 내부에는 비교적 적은 수의 기둥으로 연직하중에 저항하는 대표적인 고층구조 시스템은 어느 것인가?

- 가. 튜브 시스템
- 나. 골조 시스템
- 다. 브레이스 시스템
- 라. 슈퍼 프레임

71) 철골보의 부분 보강에 대한 설명 중 가장 부적당한 것은?

- 가. 커버플레이트(cover plate) - 휨 성능의 보강
- 나. 웨브플레이트(web plate) - 전단 성능의 보강
- 다. 스티프너(stiffener) - 웨브(web) 전단좌굴에 대한 보강
- 라. 거셋플레이트(gusset plate) - 비틀림 저항 보강

72) 강재기둥에 있어서 압축재의 유효세장비의 한도값으로 가장 적당한 것은?

- 가. 100
- 나. 150
- 다. 200
- 라. 250

73) 강관 구조의 장점으로 가장 부적당한 것은?

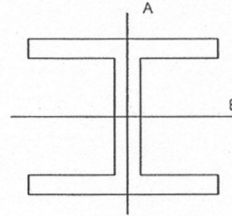
- 가. 폐쇄형 단면으로 강도의 방향성이 없다.
- 나. 휨강성, 비틀림 강성이 크다.
- 다. 국부 좌굴에 유리하다.
- 라. 접합이 용이하다.

74) 다음 설명의 괄호 안에 들어갈 수로 가장 적당한 것은?

구조용 강재의 장기응력에 대한 허용응력도 F_y 값은 하향복점강도(σ_y)와 최대인장강도(σ_u)의 ()값 중 작은 값으로 한다.

- 가. 60%
- 나. 66%
- 다. 70%
- 라. 80%

75) 다음 H 형강에 대한 설명 중 맞는 것은?



- 가. 강축은 A축이다.
- 나. 약축은 B축이다.
- 다. 좌굴하중은 A축이 크다.
- 라. 좌굴하중은 B축이 크다.

76) $H - 150 \times 100 \times 6 \times 9$ 형강의 플랜지 두께는?

- 가. 150mm 나. 100mm
- 다. 9mm 라. 6mm

77) 다음 강구조 한계상태설계법에 관련된 설명 중 가장 부적당한 것은?

- 가. 허용응력도설계법의 안전율이 동일하게 유지된다.
- 나. 확률통계학적인 방법에 기초한 설계법이다.
- 다. 저항계수와 하중계수를 적용한다.
- 라. 응력도 개념의 설계법이 아니라 강도 개념의 설계법이다.

78) 보의 횡좌굴 현상을 방지하기 위한 가장 타당한 조치는?

- 가. 기둥의 단면 증가
- 나. 접합부의 긴결 상태를 단순접합으로 한다.
- 다. 보 부재 길이 내 횡지지 부재수를 증가
- 라. 보 부재 길이 내 횡지지 간격을 증가

79) 다음 중 국부좌굴과 가장 관련이 있는 것은?

- 가. 폭 - 두께비
- 나. 세장비
- 다. 탄성계수비
- 라. 형상계수비

80) 철골 용접부 비파괴 검사 방법으로 가장 부적당한 것은?

- 가. 방사선 투과법
- 나. 초음파 탐상법
- 다. 침투 탐상법
- 라. 반발 경도법

책 형	A
-----	---

과목 : 건축시공(문81 ~ 문120)

수험번호 :

성명 :

<p>81) 각종 도급방식에 관한 설명 중 가장 부적당한 것은?</p> <p>가. 단가계약(unit-price contract)은 설계변경에 의한 수량의 증감이 불가능하고, 공사 완공시까지의 총공사비 예측이 용이하다.</p> <p>나. 실비정산식 시공계약제도는 건축주, 감독자, 시공사 3자가 입회하여 공사에 필요한 실비와 보수를 협의하여 정하고 시공자에게 지급하는 방법이다.</p> <p>다. 턴키(turn-key base) 도급방식은 건설업자가 금융, 시공, 시운전까지 주문자가 필요로 하는 것을 인도하는 방법이나 건축주의 의도가 반영되지 못하는 단점이 있다.</p> <p>라. 공동도급방식은 기술, 자본 그리고 위험을 분담시킬 수 있으나, 경비가 상승될 가능성이 있다.</p>	<p>다. 기초의 허용지내력을 구할 수 있다.</p> <p>라. 토질 주상도를 그릴 수 있다.</p>
<p>82) 지반조사 방법 중 하나인 보어링 (boring)에 대한 설명 중 가장 부적당한 것은?</p> <p>가. 지중을 천공하여 토사 채취가 가능하다.</p> <p>나. 지중 토질의 분포, 흙의 층상 및 구성을 알 수 있다.</p>	<p>83) 기성콘크리트 말뚝공법과 대비하여 현장타설 콘크리트말뚝의 특징에 대한 설명 중 가장 부적당한 것은?</p> <p>가. 설비가 간단하다.</p> <p>나. 시공시 소음 및 진동이 적다.</p> <p>다. 공기지연의 우려가 있다.</p> <p>라. 품질보증이 어렵다.</p> <p>84) 거푸집공사에서 슬라이딩 폼(sliding form)의 특징에 대한 설명 중 가장 부적당한 것은?</p> <p>가. 공기를 단축할 수 있다.</p> <p>나. 거푸집 재료 및 설치비가 절약된다.</p> <p>다. 구조물 형태에 따라 사용에 제약을 받는다.</p> <p>라. 시공이음이 발생하므로 수밀성, 차폐성이 낮다.</p>

85) 서중콘크리트의 문제점에 대한 설명 중 가장 부적당한 것은?

- 가. 슬럼프 저하(slump loss) 등 워커빌리티의 변화가 생기기 쉽다.
- 나. 동일 슬럼프를 얻기 위한 단위수량이 작아진다.
- 다. 콜드 조인트(cold joint)가 발생하기 쉽다.
- 라. 초기강도 발현은 빠르지만, 장기강도의 증진이 작다.

86) 콘크리트 이어붙기 이음위치에 대한 설명 중 가장 부적당한 것은?

- 가. 캔틸레버(cantilever)로 내민 보나 바닥판은 스패의 중앙에서 이어치기 한다.
- 나. 기둥은 바닥판, 연결보 또는 기초상단에서 수평으로 한다.
- 다. 원칙적으로 응력이 적은 곳에서 이어치기 한다.
- 라. 슬래브·보는 스패의 중앙 또는 단부의 $\frac{1}{4}$ 부분에서 이어치기 한다.

87) 철골공사에서 앵커볼트(anchor bolt)의 시공법 분류가 아닌 것은?

- 가. 고정매입 공법
- 나. 가동매입 공법

다. 나중 채워넣기 공법
라. 데크플레이트 공법

88) 지반보다 높은 곳의 굴착에 적합하며, 굴착은 디퍼(dipper)가 행하고, 보통 약 3m 높이까지 굴착할 수 있는 토공기계로 가장 타당한 것은?

- 가. 불도저(bulldozer)
- 나. 로더(loader)
- 다. 파워 쇼벨(power shovel)
- 라. 드래그 쇼벨(drag shovel)

89) 철골공사에서 합성보(composite beam)에 대한 설명 중 가장 부적당한 것은?

- 가. 콘크리트 슬래브가 압축측 플랜지(flange)가 되고, 철골보는 인장응력을 지지한다.
- 나. 진동이나 충격 하중을 받는 보에 유리하다.
- 다. 데크 플레이트(deck plate)를 구조재료로 할 경우에는 내화피복이 필요없다.
- 라. 철골부재와 콘크리트 구조의 장점을 합성시켜 재료를 절약할 수 있다.

A 책형

90) 조적공사에서 벽면이 고르지 못할 때 사용하며, 줄눈 효과가 확실하게 나타나는 치장줄눈의 형태로 가장 타당한 것은?

- 가. 평줄눈
- 나. 빗줄눈
- 다. 내민줄눈
- 라. 오목줄눈

91) 품질관리의 목적으로 가장 부적당한 것은?

- 가. 작업의 최소화
- 나. 설계의 합리화
- 다. 시공능률의 향상
- 라. 품질 및 신뢰성 향상

92) 건설사업과 관련된 발주자, 사업관리자, 사업자 간에 발생하는 각종 정보를 체계화, 종합화시킴으로써 최고 품질의 사업 목적물을 건설하도록 지원하는 전산시스템으로서 가장 타당한 것은?

- 가. 가상현실(virtual reality)기법
- 나. 주문 시스템(order entry system)
- 다. HA(home automation system)
- 라. PMIS(project management information system)

93) 발생되는 문제점에 대한 원인을 그 유형별로 분석하여 그 형태가 물고기의 뼈와 같이 표현되는 품질관리도구로서 가장 타당한 것은?

- 가. 산포도(trend analysis)
- 나. 관리도(control charts)
- 다. 파레토도(pareto diagrams)
- 라. 특성요인도(cause and effect diagrams)

94) 철골 세우기용 장비계획시 유의점으로 가장 부적당한 것은?

- 가. 건물의 규모, 형상, 구조 및 철골 총중량 등을 고려한다.
- 나. 양중 능력은 일일 사용 철골부재의 평균 값으로 결정한다.
- 다. 공기나 기계사용료 등을 고려한다.
- 라. 터파기 및 콘크리트 타설공사와의 관계를 고려한다.

95) 제품의 자체기능(F)을 위하여 필요한 최저 기능과 제품의 생산에 소요되는 총비용(C)의 비로 표현되는 건설공사 원가 절감방안으로 가장 타당한 것은?

- 가. VE(value engineering)
- 나. SE(system engineering)
- 다. IE(industrial engineering)
- 라. CS(computer science)

A 책형

96) 입찰제도 중 지명경쟁입찰의 특징에 대한 설명 중 가장 부적당한 것은?

- 가. 시공의 질 향상 도모
- 나. 부적격업체의 사전 배제
- 다. 입찰 사무의 복잡
- 라. 소수업체 입찰로 담합 우려

97) 불공정 하도급 거래를 예방하고, 건설업계의 하도급 계열화를 촉진하는 입찰방식으로 가장 타당한 것은?

- 가. 공개경쟁입찰
- 나. 지명경쟁입찰
- 다. 특명입찰
- 라. 부대입찰

98) 최적시공속도에 대한 설명 중 가장 타당한 것은?

- 가. 직접비와 간접비의 합이 최소가 되도록 한 시공속도
- 나. 직접비가 최소가 되도록 한 시공속도
- 다. 일반관리비가 최소가 되도록 한 시공속도
- 라. 직접비와 경비의 합이 최소가 되도록 한 시공속도

99) 건축공사 공정관리에 관한 사항 중 가장 부적당한 것은?

- 가. 네트워크 공정표에서 TF(total float)가 최대인 경로를 CP(critical path)라고 한다.
- 나. 전체 공정표의 작성에 있어서 구체공사는 우천, 공휴일 및 계절에 따른 노동력의 감소에 대한 여유를 고려한다.
- 다. 공정표를 작성할 때는 기후, 풍토, 습관 등의 영향을 고려한다.
- 라. 마감공사는 관련 작업이 많으므로 일반적으로 작업원을 많이 투입하여도 공기 단축을 하기 힘들다.

100) 공사내용을 작업의 공종별로 분류한 분할체계로서 가장 타당한 것은?

- 가. CP(critical path)
- 나. WBS(work breakdown structure)
- 다. OBS(object breakdown structure)
- 라. CBS(cost breakdown structure)

101) 콘크리트의 품질을 조사하는 방법과 목적의 연결 중 가장 부적당한 것은?

- 가. 모르타바 법 - 알칼리골재 반응성
- 나. 초음파 전파속도법 - 내부의 공동 확인
- 다. 동탄성계수 측정법 - 열관류율 측정
- 라. 페놀프탈레인법 - 중성화 심도측정

102) 콘크리트의 혼화재료 중 AE감수제의 효과에 대한 설명 중 가장 부적당한 것은?

- 가. 단위 시멘트량이 감소한다.
- 나. 동결융해 저항성이 향상된다.
- 다. 수화발열량이 증가한다.
- 라. 응결시간의 조절이 가능하다.

103) 콘크리트의 수밀성을 향상시키는 방법으로 가장 부적당한 것은?

- 가. 다짐을 충분히 한다.
- 나. 양질의 혼화재료를 적당히 사용한다.
- 다. 물-시멘트비를 작게 한다.
- 라. 굵은 골재의 최대치수를 크게 한다.

104) 콘크리트 타설 후 발생하는 블리딩(bleeding)현상에 대한 설명 중 부적당한 것은?

- 가. 물시멘트비가 클수록 블리딩이 크다.
- 나. 타설높이가 클수록 블리딩이 크다.
- 다. 타설속도가 빠를수록 블리딩이 크다.
- 라. 일반콘크리트는 쇠석콘크리트에 비해 블리딩이 크다.

105) 콘크리트의 건조수축을 일으키는 요인 중 가장 부적당한 것은?

- 가. 분말도가 높은 시멘트일 경우
- 나. 흡수량이 높은 골재일 경우
- 다. 온도가 높고, 습도가 낮은 경우
- 라. 부재의 단면치수가 작을 경우

106) 가는 입자의 유리분말을 카본(carbon) 발포제를 사용하여 가열, 발포시킨 후 서냉시켜 만든 유리로서 가장 타당한 것은?

- 가. 기포유리(foam glass)
- 나. 복층유리(pair glass)
- 다. 강화유리(tempered glass)
- 라. 접합유리(laminated safe glass)

107) 알루미늄의 특성으로 가장 부적당한 것은?

- 가. 광선 및 열의 반사율이 크다.
- 나. 열팽창계수가 크다.
- 다. 해수·산 및 알칼리에 강하다.
- 라. 판, 봉 등으로 가공하기가 쉽다.

A 책형

<p>108) 목재의 물리적 성질에 대한 설명 중 가장 부적당한 것은?</p> <p>가. 섬유포화점 이하에서는 함수율 감소에 따라 강도가 감소한다.</p> <p>나. 목재의 강도는 인장 > 압축 > 전단 순으로 크다.</p> <p>다. 침엽수는 가볍고 가공이 용이하며, 끈고 긴 재료를 얻을 수 있다.</p> <p>라. 비중이 작고 연질이다.</p>	<p>111) 가설공사에서 가설물 기준면적에 대한 설명 중 가장 부적당한 것은?</p> <p>가. 사무소 1인당 기준면적은 3.3 제곱미터이다.</p> <p>나. 30인 이상일 때의 식당은 1인당 1 제곱미터이다.</p> <p>다. 숙소는 직원 1인당 20 제곱미터이다.</p> <p>라. 가공·보관을 위한 철근공 작업장은 사 용량 100ton당 30~60 제곱미터이다.</p>
<p>109) 방수 재료인 아스팔트 루핑의 특징으로 가장 부적당한 것은?</p> <p>가. 흡수성 및 투습성이 작다.</p> <p>나. 온도가 상승하면 유연성이 감소한다.</p> <p>다. 내후성이 크며, 내산성 및 내염성이 있다.</p> <p>라. 건물 평지붕의 방수층 및 금속판 등의 지붕깔기 바탕 등에 이용된다.</p>	<p>112) 각 공종별 개선법에 관한 사항 중 가장 부적당한 것은?</p> <p>가. 가설공사비는 건축공사비의 1%정도이다.</p> <p>나. 줄기초는 연길이를 산출하고 평균 단면치 수를 곱하여 총체적을 산출한다.</p> <p>다. 화장실 타일면적은 화장실 바닥면적의 3~5배이다.</p> <p>라. 지하실 안방수는 지하실 바닥면적의 3~5배이다.</p>
<p>110) 마감재로서 많이 활용되고 있는 석재의 특성으로 가장 부적당한 것은?</p> <p>가. 열에 의한 균열에 강하다.</p> <p>나. 압축강도가 크며 내수성이다.</p> <p>다. 내화확성 및 내구성이 좋다.</p> <p>라. 내마모성이 양호하다.</p>	

113) 실행예산에 대한 설명 중 가장 부적당한 것은?

- 가. 외주공사부분에 대해서 보다 정밀한 견적과 공사금액을 확정한다.
- 나. 실행예산은 공사구분별로 직접공사비, 간접공사비, 본사관리비로 구성된다.
- 다. 간접공사비는 공사시공을 위하여 간접 투입되는 비용으로 공사를 수행키 위한 자재비, 노무비로 구성한다.
- 라. 본사관리비는 본사 근무 직원의 급여 및 본사 일반관리비를 말한다.

114) 1,600kWh 전력용량을 가진 현장의 동력소 및 변전소 필요면적으로 가장 타당한 것은?

- 가. 33 제곱미터
- 나. 66 제곱미터
- 다. 99 제곱미터
- 라. 132 제곱미터

115) 철골공사 수량산정시 고장력 볼트의 활중률로 가장 타당한 것은?

- 가. 3%
- 나. 7%
- 다. 10%
- 라. 15%

116) 거푸집 면적 산출에 관한 사항 중 가장 부적당한 것은?

- 가. 기둥높이는 바닥판 안목사이의 높이이다.
- 나. 보의 밑부분은 바닥판에서 제외한다.
- 다. 벽면적은 기둥과 보의 면적을 뺀 것이다.
- 라. 바닥판은 외벽의 두께를 뺀 내벽간 바닥면적으로 한다.

117) 철근가공 및 조립의 품셈에 관한 사항 중 가장 부적당한 것은?

- 가. 결속선은 0.9mm를 표준으로 하고, 철근 1ton당 보통구조에서는 6.5kg, 복잡한 구조에서는 8kg를 표준사용량으로 한다.
- 나. 복잡한 가공조립은 직경 13mm이하의 철근이 전체 철근중량의 50%이상인 경우를 말한다.
- 다. 산재되어 있는 소형구조물(콘크리트 10 제곱미터 미만)에서는 그 조립에 대한 인력품을 50%까지 가산할 수 있다.
- 라. 철근가공에 사용되는 기계기구(철근 가공기 등)손료는 인력품의 50%로 계상한다.

118) 철골철근콘크리트조에서 철근을 구조계산에 가산하지 않을 경우의 단위면적당(제곱미터) 철골무게로 가장 타당한 것은?

- 가. 0.10 ~ 0.15 ton
- 나. 0.20 ~ 0.25 ton
- 다. 0.30 ~ 0.35 ton
- 라. 0.40 ~ 0.45 ton

119) 목공사비 개선에서 목조 건축물의 단위면적당(제곱미터) 목재 소요량으로 가장 타당한 것은?

- 가. 5 ~ 6재
- 나. 6 ~ 10재
- 다. 30 ~ 40재
- 라. 60 ~ 100재

120) 유리공사의 일반적인 견적기준 중 가장 부적당한 것은?

- 가. 주문품(규격이상, 특수유리 등)은 정미면적을 소요면적으로 한다.
- 나. 유리의 할증률은 1%이며, 가공유리(강화, 복층)는 실면적으로 한다.
- 다. 유리닦기 및 끼우기 면적은 정미면적을 적용 한다.
- 라. 이중 유리 끼우기는 그 부분의 유리 면적을 $\frac{1}{2}$ 배로 한다.

책 형	A
-----	---

과목 : 건축법규(문121 ~ 문160)

수험번호 :

성명 :

<p>121) 시설면적 150제곱미터당 1대의 부설 주차장 설치 기준이 적용되는 시설물인 것은?</p> <p>가. 위락시설 나. 골프연습장 다. 관람장 라. 방송국</p>	<p>123) 장애인·노인·임산부 등의 편의 증진보장에 관한 법률에서 규정하고 있는 편의 시설을 설치하여야 하는 대상시설이 아닌 것은?</p> <p>가. 공공건물 및 공중이용시설 나. 공원 및 공동주택 다. 통신시설 라. 단독주택 및 공관</p>
<p>122) 부설주차장의 총 주차대수 규모가 8대 이하인 자주식주차장(지평식)의 구조 및 설비기준으로 가장 부적당한 것은?</p> <p>가. 차로의 너비는 2.4m 이상으로 하되 주차단위 구획과 접하여 있는 직각주차의 차로너비는 4.0m이상으로 한다. 나. 보도와 차도의 구분이 있는 12m 이상의 도로에 접하여 있고 주차대수가 5대 이하인 부설주차장은 당해 주차장의 이용에 지장이 없는 경우에 한하여 그 도로를 차로로 하여 직각주차형식으로 주차단위구획을 배치할 수 있다. 다. 주차대수 5대 이하의 주차단위구획은 차로를 기준으로 하여 세로로 2대까지 접하여 배치할 수 있다. 라. 보행인의 통행로가 필요한 경우에는 시설물과 주차단위구획 사이에 0.5m 이상의 거리를 두어야 한다.</p>	<p>124) 교통약자 이동 편의증진 계획의 수립내용이 아닌 것은?</p> <p>가. 이동편의시설의 설치 및 관리실태 나. 보행환경 개선에 관한 사항 다. 이동편의시설의 개선과 확충에 관한 사항 라. 자동차 환경개선 및 환승버스 도입에 관한 사항</p> <p>125) 주택법상의 주택종합계획의 수립내용이 아닌 것은?</p> <p>가. 주택자금의 조달 및 운용에 관한 사항 나. 주택건설사업자의 등록에 관한 사항 다. 국민주택·임대주택의 건설 및 공급에 관한 사항 라. 주택정책의 기본목표 및 기본방향에 관한 사항</p>

A 책형

<p>126) 주택법령에서 규정하고 있는 주거실태 조사 내용이 아닌 것은?</p> <p>가. 주택의 구조 및 설비 나. 택지의 규모·위치·개발기간 다. 주택건설업자의 이주대여비 산출 라. 최저주거기준 미달가구의 현황</p>	<p>129) 건축사업무신고사항을 변경하거나 휴업 또는 폐업한 자는 그 사유가 발생한 날 부터 몇 일 이내에 건설교통부장관에게 신고하여야 하는가?</p> <p>가. 3일 나. 7일 다. 10일 라. 15일</p>
<p>127) 주택법에서 규정하고 있는 주택조합의 종류가 아닌 것은?</p> <p>가. 직장주택조합 나. 리모델링주택조합 다. 재건축조합 라. 지역주택조합</p>	<p>130) 건축사법령상 건축사가 자기 책임 하에 작성하여야 하는 설계도서의 범위로 가장 부적당한 것은?</p> <p>가. 토질 및 지질 관계서류 나. 구조계산서 및 공사시방서 다. 건축설비계산 관계서류 라. 공사비계산서 및 공정계획서</p>
<p>128) 주택법령상 건설교통부장관이 설정·공고하는 최저주거기준이 아닌 것은?</p> <p>가. 가구구성별 최대 주거면적 나. 용도별 방의 개수 다. 전용부역·화장실 등 필수적인 설비의 기준 라. 안전성·쾌적성 등을 고려한 주택의 구조·성능 및 환경기준</p>	<p>131) 건설교통부장관의 권한을 건축사협회에 위탁한 사항이 아닌 것은?</p> <p>가. 건축사 업무신고의 접수 나. 건축사자격시험 및 건축사예비시험의 관리 다. 건축사의 업무실적관리 등 라. 외국건축사자격 취득자의 업무수행 신고의 접수</p>

<p>132) 건축사 업무신고 등에 관한 내용 중 가장 타당한 것은?</p> <p>가. 건축사사무소에는 건축사 업무신고를 한 건축사의 업무를 보조하는 건축사 및 건축사보를 둘 수 있다.</p> <p>나. 엔지니어링 활동주체에 소속된 건축사는 특수건축물 또는 특수구조물에 대하여 행하는 설계는 불가능하며 공사감리만이 가능하다.</p> <p>다. 건축사가 건축사 업무를 하고자 할 때에는 건축사사무소를 개설하여 건축사협회장에게 신고하여야 한다.</p> <p>라. 외국에서 건축사면허 또는 자격을 가진 자는 독자적으로 건축물의 설계·공사감리업무를 수행할 수 있다.</p>	<p>134) 도시기본계획의 수립 내용이 아닌 것은?</p> <p>가. 환경의 보전 및 관리에 관한 사항</p> <p>나. 공원·녹지에 관한 사항</p> <p>다. 주택건설 촉진에 관한 사항</p> <p>라. 공간구조, 생활권의 설정 및 인구의 배분에 관한 사항</p>
<p>133) 제1종 전용주거지역의 지정목적으로 가장 타당한 것은?</p> <p>가. 중층주택을 중심으로 편리한 주거환경을 조성하기 위하여 필요한 지역</p> <p>나. 저층주택을 중심으로 편리한 주거환경을 조성하기 위하여 필요한 지역</p> <p>다. 공동주택 중심의 양호한 주거환경을 보호하기 위하여 필요한 지역</p> <p>라. 단독주택 중심의 양호한 주거환경을 보호하기 위하여 필요한 지역</p>	<p>135) 광역도시계획의 수립권자로 가장 부적당한 것은?</p> <p>가. 광역계획권이 같은 도의 관할구역에 속하여 있는 경우에는 관할 도지사가 수립한다.</p> <p>나. 국가계획과 관련된 광역도시계획의 수립이 필요한 경우 관할 시·도지사가 공동으로 수립한다.</p> <p>다. 광역계획권이 2 이상의 특별시·광역시·도의 관할 구역에 걸쳐있는 경우 관할 시·도지사가 공동으로 수립한다.</p> <p>라. 광역계획권을 지정한 날부터 3년이 경과될 때까지 관할 시·도지사로부터 광역도시계획의 승인신청이 없는 경우 건설교통부장관이 수립한다.</p>

<p>136) 시가화 조정구역의 지정목적으로 가장 타당한 것은?</p> <p>가. 도시주변의 자연환경보전을 위하여 지정 나. 도시지역과 그 주변지역의 계획적·단계적인 개발을 도모하기 위하여 지정 다. 보안상 필요에 의하여 도시개발을 제한하기 위하여 지정 라. 도시민의 건전한 생활환경 확보를 위하여 지정</p>	<p>139) 기존 건축물의 일부를 철거하고 그 대지안에 다시 축조하는 “개축”의 정의에서 일부의 철거부분에 관계가 없는 것은?</p> <p>가. 내력벽 나. 보 다. 기초 라. 지붕틀</p>
<p>137) 건축법을 적용받는 대상물인 것은?</p> <p>가. 바닥면적 50제곱미터인 지하대피호 나. 철도 또는 궤도의 선로부지 안에 있는 운전보안시설 다. 문화재보호법에 의한 지정·가지정 문화재 라. 고속도로 통행료 징수시설</p>	<p>140) 층의 높이가 같은 경우 층고에 관한 기준으로 가장 타당한 것은?</p> <p>가. 방의 바닥마감면 중심선으로부터 위층 바닥마감면 중심선까지의 높이로 한다. 나. 방의 바닥마감면으로부터 위층 바닥마감면까지의 높이로 한다. 다. 방의 바닥구조체 중심선으로부터 위층 바닥구조체의 중심선까지의 높이로 한다. 라. 방의 바닥구조체 윗면으로부터 위층 바닥구조체의 윗면까지의 높이로 한다.</p>
<p>138) 건축허가 또는 신고사항의 변경에서 대통령령이 정하는 사항 중 사용승인 신청시 일괄하여 신고할 수 있는 사항으로 가장 타당한 것은?</p> <p>가. 변경되는 부분의 바닥면적 합계가 60제곱미터이하인 경우 나. 변경되는 부분의 높이가 2m 이하인 경우 다. 변경되는 부분의 위치가 1m 이하인 경우 라. 변경되는 부분의 연면적 합계가 1/5이하인 경우</p>	<p>141) 건축지도원의 업무가 아닌 것은?</p> <p>가. 건축신고를 하고 건축중에 있는 건축물의 시공지도와 위법시공여부의 확인·지도 및 단속 나. 건축설비 등이 법령 등에 적합하게 유지·관리되고 있는지의 확인·지도 및 단속 다. 허가를 받지 아니하거나 신고를 하지 아니하고 건축하거나 용도변경한 건축물의 단속 라. 허가를 받지 아니하거나 신고를 하지 아니하고 시행한 건축물의 철거·멸실</p>

A 책형

142) 건축허가신청에 필요한 기본설계도서
중 배치도에 표시하여야 할 사항이 아닌
것은?

- 가. 주차동선 및 옥외주차계획
- 나. 승강기의 위치
- 다. 공개공지 및 조경계획
- 라. 축척 및 방위

143) 건축물의 대지에 적합한 공개공지 또는
공개공간의 확보 시 건축물에 적용되는
완화규정인 것은?

- 가. 대지안의 조경
- 나. 건축물의 허용오차
- 다. 건축물의 높이제한
- 라. 대지의 분할제한

144) 도시계획시설 또는 도시계획시설예정지
에 가설 건축물의 건축을 허가할 수 있
는 기준으로 가장 부적당한 것은?

- 가. 공동주택 등으로서 분양을 목적으로
건축하는 건축물이 아닐 것
- 나. 전기·가스·수도 등 새로운 간선공급
설비의 설치를 요하지 아닐 것
- 다. 철근콘크리트조 또는
철골 철근콘크리트조가 아닐 것
- 라. 층수는 4층 이하이며, 존치기간은 3년
이내일 것

145) 건축물의 면적·높이 등의 산정방법으로
가장 타당한 것은?

- 가. 건축면적은 건축물의 내측벽의 중심선으로
둘러싸인 부분의 수평투영면적으로 한다.
- 나. 공동주택으로서 지상 층에 설치한
조경시설인 경우에는 당해부분의 면적을
바닥면적에 산입하지 아니하다.
- 다. 모든 지역에서 공동주택을 다른 용도와
복합하여 건축하는 경우 공동주택의 가장
높은 부분을 지표면으로 본다.
- 라. 반자높이는 방의 바닥면으로 부터 기둥의
상단까지의 높이로 한다.

146) 대지안의 조경을 의무적으로 조치하여야
하는 기준면적 200제곱미터 이상은 다음
중 어느 것인가?

- 가. 건축면적 나. 대지면적
- 다. 연면적 라. 각 층 바닥면적

147) 다음의 조건 모두를 갖춘 주택의 용도로
가장 타당한 것은?

(조건) 지하1층은 주차장으로 사용하
고, 지상1층은 피로티구조로서 주차장
으로 전부를 사용하며, 2층, 3층, 4층
은 주택으로 사용한다.(단, 각층 바닥
면적은 각각 150제곱미터이며 세대수
는 17세대임)

- 가. 다중주택 나. 다가구주택
- 다. 연립주택 라. 기숙사

<p>153) 건축물의 일조 등의 확보를 위한 높이 제한에 규정된 내용이 아닌 것은?</p> <p>가. 건축물의 높이 나. 용도지역 다. 건축물의 각 층 바닥면적 라. 정북방향 및 인접대지 경계선</p>	<p>156) 거실바닥면적 300제곱미터의 숙박시설의 객실에서 채광만을 위한 개구부의 최소면적인 것은?</p> <p>가. 10제곱미터 나. 15제곱미터 다. 20제곱미터 라. 30제곱미터</p>
<p>154) 건축분쟁조정위원회가 건축물의 건축 등에 관한 분쟁을 조정하는 사항이 아닌 것은?</p> <p>가. 건축관계자 상호간의 분쟁 나. 인근주민 상호간의 분쟁 다. 관계전문기술자 상호간의 분쟁 라. 자치단체 상호간의 분쟁</p>	<p>157) 건축법령상 부속용도에 관한 기술 중 가장 부적당 한 것은?</p> <p>가. 건축물의 설비·대피 및 위생 기타 이와 유사한 시설의 용도 나. 공장에 설치하는 사원기숙사 기타 이와 유사한 시설의 용도 다. 사무·작업·집회·물품저장·주차 기타 이와 유사한 시설의 용도 라. 구내식당·구내탁아소·구내운동시설 등 종업원 후생복리시설 기타 이와 유사한 시설의 용도</p>
<p>155) 연면적의 합계가 2,000제곱미터 이상인 건축물의 대지가 도로에 접하여야 하는 필요사항인 것은?</p> <p>가. 너비 4m 이상인 도로에 2m 이상 나. 너비 4m 이상인 도로에 3m 이상 다. 너비 6m 이상인 도로에 4m 이상 라. 너비 8m 이상인 도로에 6m 이상</p>	<p>158) 특별 피난계단의 구조에 관한 기술중 가장 부적당한 것은?</p> <p>가. 출입구의 유효너비는 0.9미터 이상으로 할 것 나. 건축물의 내부와 접하는 계단실의 창문은 2제곱미터 이하로 할 것 다. 건축물의 내부에서 부속실로 통하는 출입구에는 갑종방화문을 설치할 것 라. 계단은 내화구조로 하고 피난층 또는 지상층까지 직접 연결되도록 할 것</p>

159) 시장·군수·구청장이 가로구역별로 건축물의 최고높이를 지정·공고할 때 고려해야 할 사항으로 가장 부적당 한 것은?

- 가. 당해 가로구역의 상·하수도 등 간선시설의 수용능력
- 나. 당해 가로구역의 지질 및 지형
- 다. 도시미관 및 경관계획
- 라. 도시관리계획 등의 토지이용계획

160) 6층 이상의 거실바닥면적 합계가 23,000제곱미터인 종합병원에 설치해야 하는 승용 승강기의 최소 대수인 것은?
(단, 8인승을 기준으로 함)

- 가. 8대
- 나. 9대
- 다. 10대
- 라. 12대